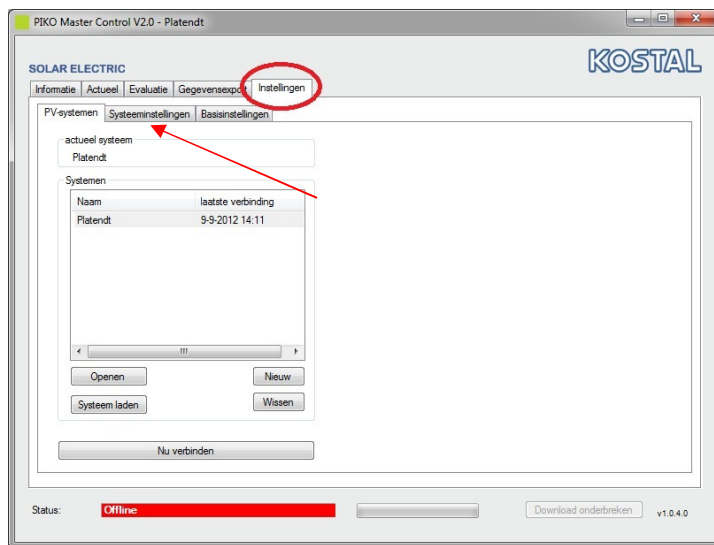


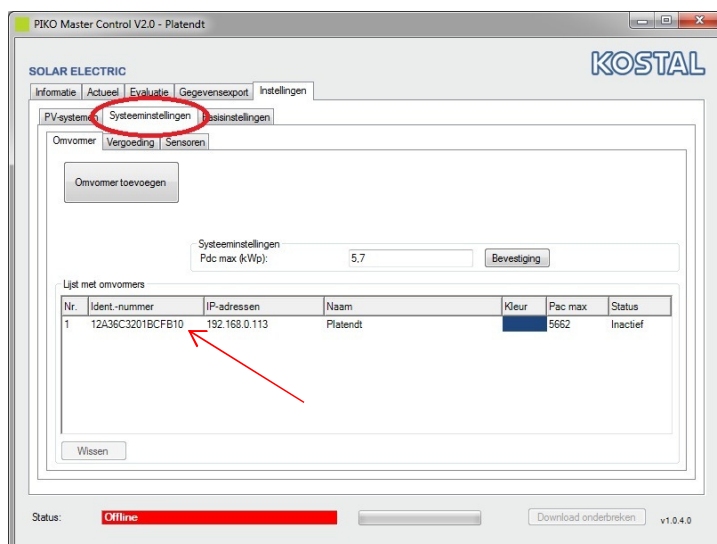
Wanneer Kostal Master Control uw Kostal Pico omvormer niet kan vinden gaat u als volgt te werk:

Schakel de voedingsspanning van de omvormer in de meterkast uit, wacht 2 minuten en schakel de spanning weer in.



Vervolgens gaat u naar uw computer en start Piko Mastercontrol

Ga naar het tabblad "instellingen" (rode cirkel) en klik daarop op het tabje "systeem instellingen" (rode pijl)



Dubbelklik op de inverter die staat vermeld (rode pijl): er opent zich een nieuw scherm.

Instellingen omvormer

Omvormernaam: Platendt Omvormeradr./Url: 192.168.0.113

Gebruikersnaam: pvserver Paswoord: ****

Download Port: 80 Online port: 81

Ident.-nummer: 12A36C3201BCFB10 Serienummer:

Omvormertype: PIKO 5.5

Kleur:

Analoge input 1: bedraad Type: Offset: Factor: Naam: Eenheid:

Analoge input 2: bedraad Type: Offset: Factor: Naam: Eenheid:

Analoge input 3: bedraad Type: Offset: Factor: Naam: Eenheid:

Analoge input 4: bedraad Type: Offset: Factor: Naam: Eenheid:

OK Naam van omvormer laden Vroegtijdig

Vul nu in het vak "Inverter adres/Url" (rood omcirkeld) een "S" gevolgd door het serie nummer dat staat vermeld in het vak achter "serienummer" (rode pijl).

Dit serie nummer kunt mbv selecteren kopiëren en plakken in het IP veld.

Wanneer er geen serie nummer is vermeld kunt u dit vinden op het type plaatje op de buitenkant van de omvormer.

Klik vervolgens op "ok" om de gegevens op te slaan.

PIKO Master Control V2.0 - Platendt

SOLAR ELECTRIC KOSTAL

Info Actueel Evaluatie Gegevensexport Instellingen

PV-systemen Systeeminstellingen Basisinstellingen

actueel systeem
Platendt

Naam	laatste verbinding
Platendt	9-9-2012 14:11

Openeren Nieuw

Systeem laden Wissen

Nu verbinden

Status: Offline Download onderbreken v1.0.4.0

Klik op de tab PV-systeem (rood omcirkeld) en vervolgens op "Nu verbinden" (rode pijl)

Als het goed is wordt de omvormer nu gevonden en kunt u de waarden weer uitlezen.